

Príručka pre používateľa

LUMiCHARGER Portable 11

042026



Obsah

1 Bezpečnostné pokyny	3
2 Opis farieb počas procesu nabíjania	4
3 Ako začať nabíjanie	5
4 Aplikácia TUYA - správa nabíjacej stanice	6
5 Ako ukončiť nabíjanie?	10
6 Technická špecifikácia	11
7 Záruka	12

1 Bezpečnostné pokyny

Pred inštaláciou, údržbou a prevádzkou si pozorne prečítajte nasledujúce pokyny pre správne používanie zariadenia! Dodržiavajte bezpečnostné pokyny; v opačnom prípade môže dôjsť k nebezpečenstvu smrti, poranenia a poškodeniu zariadenia. Dodávateľ nenesie žiadnu zodpovednosť pri zaobchádzaní mimo bezpečnostných pravidiel.



- a.) Po doručení balíka skontrolujte, či je zariadenie nepoškodené a či obsah balíka zodpovedá zoznamu obsahu balíka. V prípade akýchkoľvek nezrovnalostí kontaktujte dodávateľa.
- b.) Dôrazne sa odporúča, aby inštaláciu elektrických zásuviek pre nabíjačku vykonal licencovaný a kvalifikovaný elektrikár v súlade s príslušnými miestnymi predpismi. .
- c.) Správne uzemnenie je nevyhnutné. Uzemňovací vodič a zástrčka dodané s výrobkom by mali byť pripojené k správne nainštalovanej a uzemnenej zásuvke, čím sa zníži riziko úrazu elektrickým prúdom.
- d.) Dbajte o to, aby vám nabíjacia stanica nespadla.
- e.) Nepokúšajte sa o opravu kábla. O pomoc požiadajte zákaznícku podporu.
- f.) Pri používaní nabíjacej stanice dodržiavajte tieto bezpečnostné opatrenia:
 - Nepoužívajte s predlžovacím káblom alebo akýmkoľvek adaptérom striedavého prúdu.
 - Uistite sa, že je zástrčka úplne zasunutá do elektrickej zásuvky, aby nedošlo k obnaženiu povrchu kolíka
 - Dohliadajte na deti, keď je stanica zapojená.
 - Pripájajte len do obvodu s nadprúdovou ochranou vetvy s maximálnym prúdom 50 A, aby ste znížili riziko požiaru.
- g.) Vstupný kábel napájania by mal mať minimálne 32A 3x6mm² (16A: 3x2.5mm²).
Odporúča sa, aby rozvod napájania vykonal odborníci.
- h.) Tento produkt je vodotesný, ale neodporúča sa používať vonku v daždi a nešliapať na kábel, neťahajte ho, neohýbať ani nezamotávať.
- i.) Uistite sa, že nabíjací konektor, zástrčka, kábel a ovládací box nevykazujú žiadne abnormality, ako sú škrabance, hrdza, praskliny atď.
- j.) Nenabíjajte, ak je zásuvka poškodená, zhrdzavená, prasknutá alebo voľne pripojená, a kontaktujte odborníkov, aby ju zlikvidovali.
- k.) Ak sa zástrčka zašpiní alebo navlhne, utrite ju čistou a suchou handričkou.
- l.) Pred nabíjaním sa uistite, že napájací konektor a zásuvka sú kompatibilné, najmä pokiaľ ide o prúd a napätie.
- m.) Uistite sa, aký je menovitý prúd zásuvky a nastavte nabíjací prúd tak, aby neprekročil túto hodnotu.

2 Opis farieb počas procesu nabíjania

Trojfarebný svetelný panel			
Farba	Modrá	Zelená	Červená
Pohotovostný režim	ON	OFF	OFF
Nabíjačka nie je pripravená	ON	OFF	OFF
Nabíjačka je pripravená	OFF	ON	OFF
Stav nabitia	OFF	1.5s on/1.5s off	OFF
Počas nabijania došlo k zastaveniu	OFF	ON	OFF
Nabíjanie dokončené	1x rýchlo, 1xpomaly	OFF	OFF
Samotest zlyhal	OFF	OFF	5x rýchlo, 1x pomaly
Únik elektriny	OFF	OFF	3x rýchlo, 1x pomaly
Preťaženie	OFF	OFF	2x rýchlo, 1x pomaly
Prepätie	OFF	OFF	4x rýchlo, 1x pomaly
Podpätie	OFF	OFF	3x rýchlo, 2x pomaly
Prehriatie	OFF	OFF	2x rýchlo, 3x pomaly
CP chyba	OFF	OFF	2x rýchlo, 2x pomaly
Porucha uzemnenia	OFF	OFF	7x rýchlo, 1x pomaly
Porucha adhézie	OFF	OFF	6x rýchlo, 2x pomaly
Skrat	OFF	OFF	5x rýchlo, 2x pomaly
Iná chyba	OFF	OFF	1x rýchlo, 2x pomaly


3 Ako začať nabíjanie


Krok 1. Vyberte nabíjací kábel a pevne zapojte napájací konektor do zásuvky.

Krok 2. Najskôr je potrebné nastaviť nabíjací prúd nabíjacej stanice podľa typu elektrickej zásuvky a jej prúdovej kapacity. Najskôr stlačte tlačidlo  a podržte ho približne 3 sekundy. Systém zobrazí aktuálnu voľbu. Potom stlačte samotné tlačidlo  a voľby viacerých prúdov sa budú meniť, kým sa nenastaví požadovaná hodnota podľa vašich potrieb.

Krok 3. Jemne potiahnite krytku a úplne zasunúť nabíjací konektor do zásuvky vo vozidle. Pred zasunutím konektora do vozidla je potrebné nastaviť funkčný režim, prúd alebo čas nabíjania.

Krok 4. Zariadenie sa začne automaticky nabíjať, pričom kontrolky READY/CHARGE a POWER svietia zelenou farbou.

Krok 5: Ako nastaviť odložený štart nabíjania? Stlačte a podržte tlačidlo  približne 3 sekundy a systém prejde na rozhranie odloženého štartu nabíjania. (01H) označuje nabíjanie po 1 hodine. Po výbere naplánovaného času zapojte konektor do vozidla a nabíjačka prejde do stavu odpočítavania.

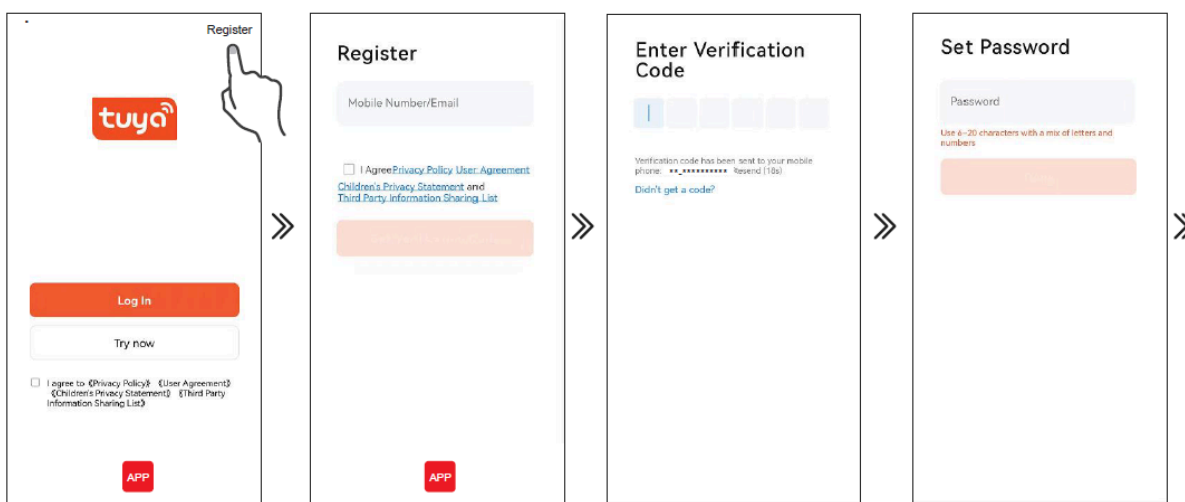
Upozornenie: Ak máte verziu nabíjačky s WiFi, tlačidlo  slúži na resetovanie WiFi pripojenia (stlačte a podržte 6 sekúnd). Ak potrebujete odložený štart nabíjania, môžete použiť aplikáciu Tuya alebo aplikáciu pre infotainment v aute.

4 Aplikácia TUYA - správa nabíjacej stanice

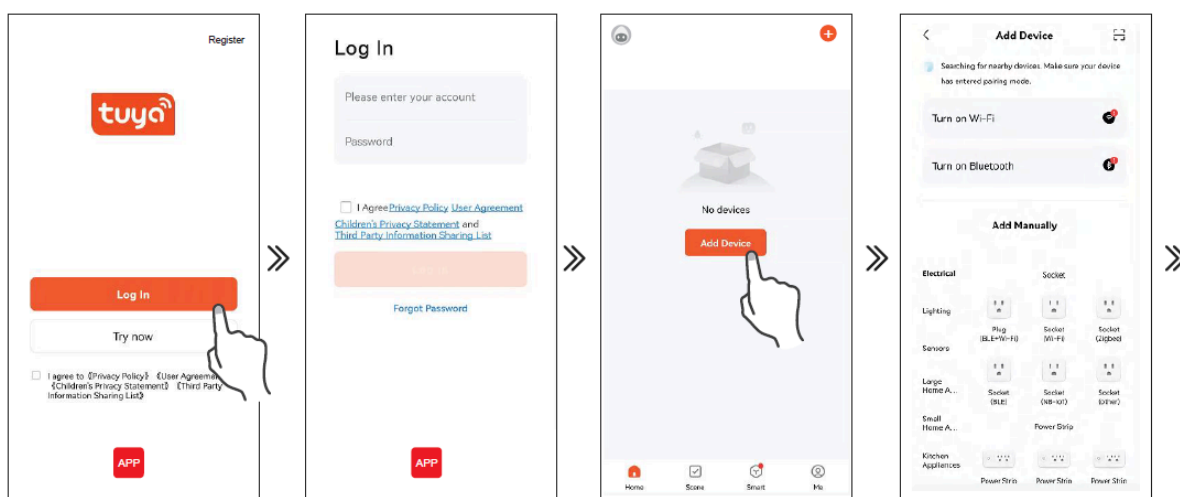
Krok 1: Stiahnite si aplikáciu Tuya z Google Play alebo App Store.

Krok 2. Otvorte aplikáciu Tuya, zaregistrujte si účet, aby ste sa mohli prihlásiť, alebo sa prihláste priamo prostredníctvom príslušnej aplikácie viazanej na Tuya.

Poznámka: Účet si môžete zaregistrovať prostredníctvom svojho mobilného telefónneho čísla alebo e-mailu. Nasledujúci text popisuje podrobné kroky na príklade registrácie mobilného telefónneho čísla:



Krok 3. Prečítajte si zmluvné podmienky, kliknite na prihlásenie, zadajte názov novozaregistrovaného účtu a heslo, aby ste sa prihlásili do aplikácie Tuya, a dokončíte prihlásenie do aplikácie.



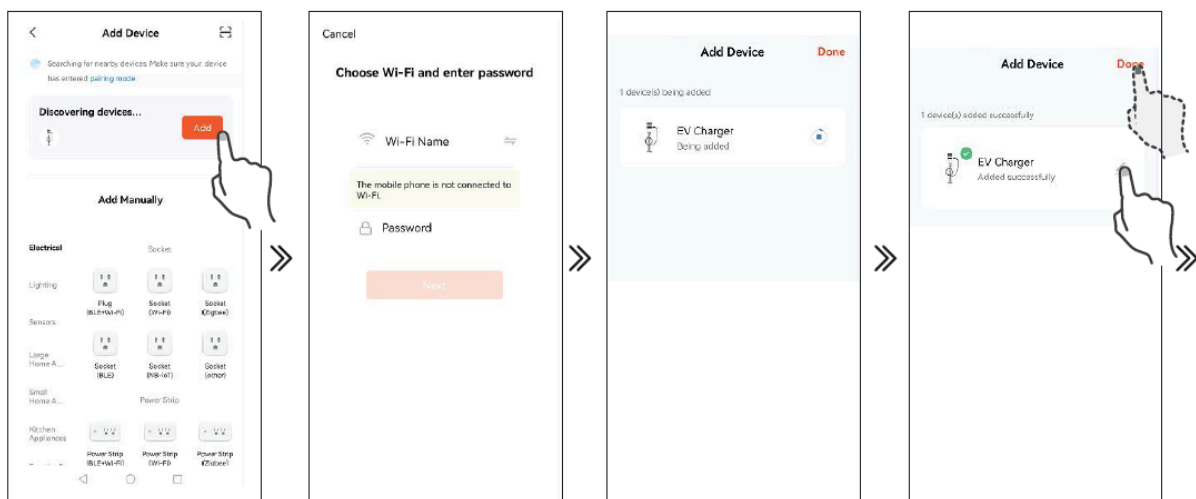
Krok 4. Resetujte wifi (pozrite si návod na resetovanie wifi v pokynoch k tlačidlám - kapitola 3), kliknite na „Pridať zariadenie“ a pridajte nabíjačku, ktorú potrebujete pripojiť.
Poznámka: Pred pripojením zariadenia sa uistite, že je konektor odpojený.

Krok 5. Po zapnutí Wi-Fi, Bluetooth a geolokácie aplikácia Tuya automaticky vyhľadáva pripojiteľné zariadenia.
Poznámka: Pri pripájaní zariadenia musí byť mobilný telefón v blízkosti nabíjačky.

Nabíjačka musí byť pripojená k WiFi. Ak je signál WiFi slabý alebo chýba, nabíjačka nebude prijímať signál alebo bude mať oneskorené pripojenie. Preto sa odporúča pridať zariadenie na zlepšenie prijímania signálu WiFi v blízkosti nabíjačky.

Poznámka: Ak chcete skontrolovať, či vaše WiFi dosiahne nabíjačku a má dobrý signál, skontrolujte svoje inteligentné zariadenie alebo smartfón, keď stojíte blízko nabíjačky s zapnutým WiFi. Ak je signál viditeľný nad 2 čiarami, je všetko v poriadku, ak nie, je potrebné pridať zosilňovač alebo opakovač WiFi.

Krok 6. Po kliknutí na ADD zadajte wifi a wifi heslo, počkajte, kým sa zariadenie pripojí k sieti.



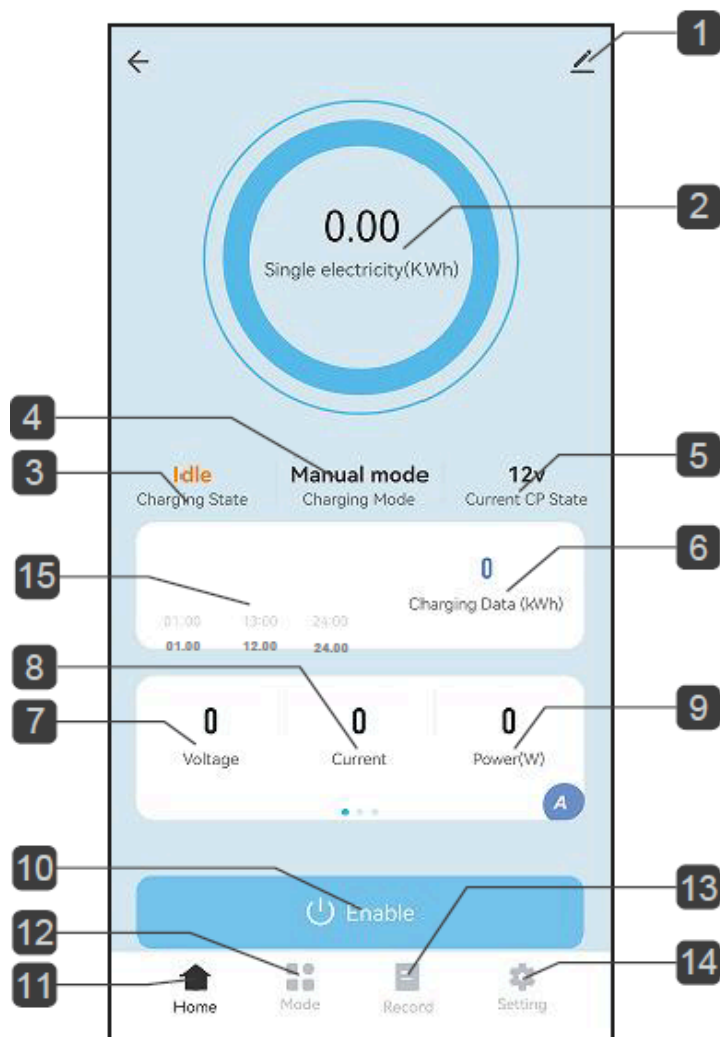
Krok 7. Ak potrebujete zadefinovať vlastný nový názov zariadenia, kliknite na symbol ceruzky, ak nie, kliknite na DONE pre potvrdenie úspešného pripojenia.

Krok 8. Kliknutím na ikonu príslušného zariadenia vstúpite do rozhrania ovládania zariadenia.

Krok 9. Pri prvom pripojení sa zobrazí predvolené rozhranie výberu, kde môžete vybrať predvolený režim, upraviť čas nabíjania alebo vybrať manuálny režim.

Krok 10. Kliknite na manuálny režim.

Krok 11. Po pripojení k vozidlu nabíjajte bez akéhokoľvek zásahu.

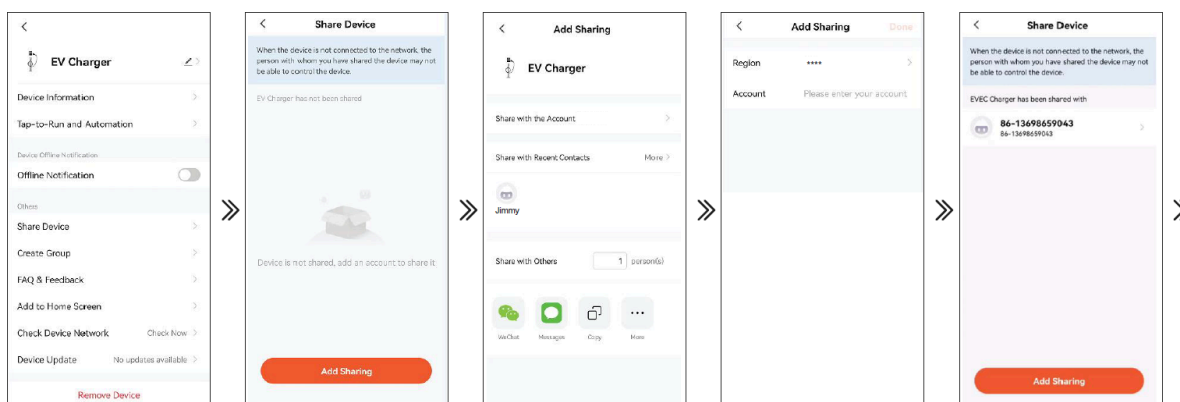


1. Editácia
2. Zobrazenie spotrebovanej energie
3. Status nabíjania
4. Mód nabíjania
5. CP status prúdu
6. Kumulatívna spotreba energie
7. Nabíjacie napätie
8. Nabíjací prúd
9. Nabíjací výkon
10. ON/OFF
11. Domovovské menu
12. Nabíjací mód - nastavenie
13. Záznamy
14. Nastavenia
15. Záznamy spotrebovanej energie

Menu Edit

- (1). Názov nabíjačky môžete nastaviť kliknutím na symbol ceruzky.
- (2). Oznámenie o odpojení: Keď je nabíjačka vypnutá, na domovskej obrazovke sa zobrazí upozornenie, že zariadenie je odpojené.
- (3). Zdieľanie zariadenia: Aplikáciu môžete zdieľať s ostatnými prostredníctvom zdieľania zariadenia. Zdieľaní používatelia majú iba právo na používanie a nemôžu aplikáciu zdieľať ďalej.

Poznámka: Pri použití účtu EVEC na zdieľanie je možné zdieľaný účet pridať do zariadenia bez akýchkoľvek ďalších operácií. Postupujte podľa nasledujúcich krokov:

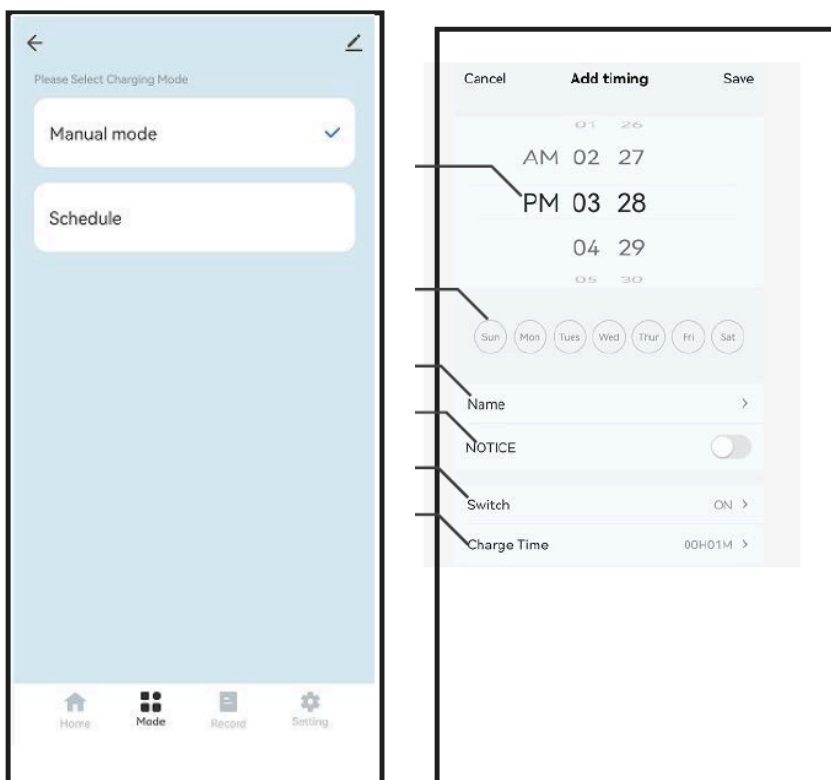


- (4). Aktualizácia softvéru: Keď je k dispozícii aktualizácia softvéru, na obrazovke aplikácie sa zobrazí správa s požiadavkou na potvrdenie aktualizácie.
- (5). Odstrániť zariadenie - 2 možnosti:
 - Odpojte zariadenie
 - Odpojte zariadenie a vymažte údaje „Záznam nabíjania“ a „Protokol chýb“.

Menu Nabíjací mód

(1) Manuálny režim: ovládanie nabíjačky pomocou funkcie Zapnúť a Vypnúť nabíjačku v aplikácii.

(2).Nastavenie oneskoreného času nabíjania: Keď zvolíte nastavený časový bod na zapnutie nabíjania, musíte nastaviť hodiny, inak je predvolený čas nabíjania len 1 minúta. Keď zvolíte nastavený časový bod na vypnutie nabíjania, nie je k dispozícii nastavenie hodín. Keď vyberiete dátum, tento čas každého týždňa sa automaticky nastaví na zapnutie alebo vypnutie nabíjania.



Menu Záznamy

Na tomto rozhraní môžete zobrazit „Záznam nabíjania“ a „Napájanie“. P

Poznámka: Do záznamu nabíjania sa zaznamenajú len informácie, ktoré sú zapnuté alebo vypnuté prostredníctvom aplikácie. Ak je nabíjanie zapnuté pomocou funkčného tlačidla, záznam nabíjania sa nevytvorí.

5 Ako ukončiť nabíjanie?

Krok 1. Odpojte zástrčku zo zásuvky.

Krok 2. Stlačte tlačidlo a odpojte nabíjací konektor od vstupu vozidla.

Krok 3. Zatvorte ochranný kryt vozidla a nasadte ochranný kryt nabíjacieho konektora.

Krok 4. Zabalte nabíjací kábel a vložte ho do tašky.

Technická špecifikácia

6 Technická špecifikácia



LUMiCHARGER Portable 11

Objednávací kód: LMCHPORT11

Jednoduchý kompaktný nabíjací adaptér je ideálny na použitie doma alebo na cestách a mal by byť neoddeliteľnou súčasťou každého elektromobilu.

Vlastnosti

- ✓ Nabíjanie až do 11 kW AC
- ✓ Adaptér s 5m káblom
- ✓ Zabudovaný LED displej s LED indikátorom
- ✓ Detekcia a kontrola vnútornej teploty

Parameter	Hodnota
Napájacie napätie	AC 3x230 V, 50 Hz
Menovitý prúd	6 - 16A
Celkový maximálny výstupný výkon	11 kW
IP krytie	IP67
Konektor	Typ 2 štandard s 5m káblom podľa normy IEC62196-2

7 Záruka

Zabezpečte, aby výroba prenosných nabíjacích káblov prešla prísnou kontrolou kvality. V prípade problémov s kvalitou výrobku spôsobených nesprávnym používaním do jedného roka od dátumu zakúpenia poskytne spoločnosť používateľom záručný servis.

Akýkoľvek používateľ, ktorý v dôsledku nesprávneho zaobchádzania, inštalácie, používania a údržby, tajnej nedbanlivosti alebo v dôsledku prírodných katastrof spôsobí priame poškodenie výrobkov alebo ich nemožnosť riadneho používania, nemá nárok na záruku na výrobok. Táto záruka nezahŕňa dopravné náklady spojené s vrátením výrobku do továrne na údržbu. Záruka platí len pre pôvodného kupujúceho a nie je prenosná.